



Verslag Waterschapsverkiezingenbijeenkomst 5 maart in de Bblthk

Organisatie: [Platform Duurzaam Wageningen](#) en [DWARS](#).

Avondvoorzitter: Emma Holmes.

De avond werd geopend door Marijke Kuipers, voorzitter van Platform Duurzaam Wageningen.

Het programma bestond uit drie inleidingen over Waterschap Vallei en Veluwe, en pitches van 6 van de 10 politieke partijen die aan de waterschap verkiezingen meedoen voor het Waterschap Vallei en Veluwe. Daarna beantwoordden de partijen vragen uit het publiek.

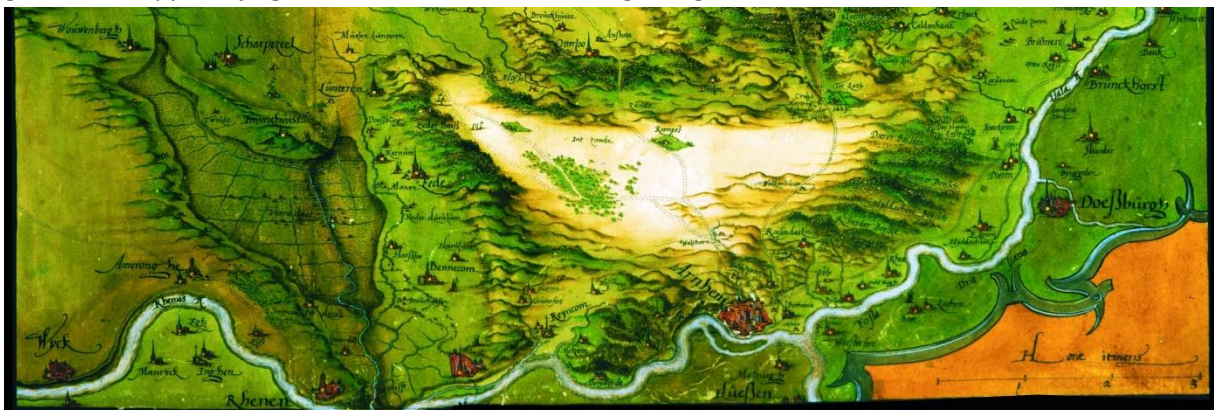
De inleidingen waren van:

1. Rob Jongman: over watersysteem, beheer en taken van Waterschap Vallei en Veluwe
2. Rik Eweg: over proces voor versterking Grebbedijk en herinrichting van omringend gebied
3. Reindert Stellingwerff: over het ontstaan van waterschappen en de samenstelling van Waterschap Vallei en Veluwe

1. Rob Jongman: watersysteem, beheer en taken van Waterschap Vallei en Veluwe

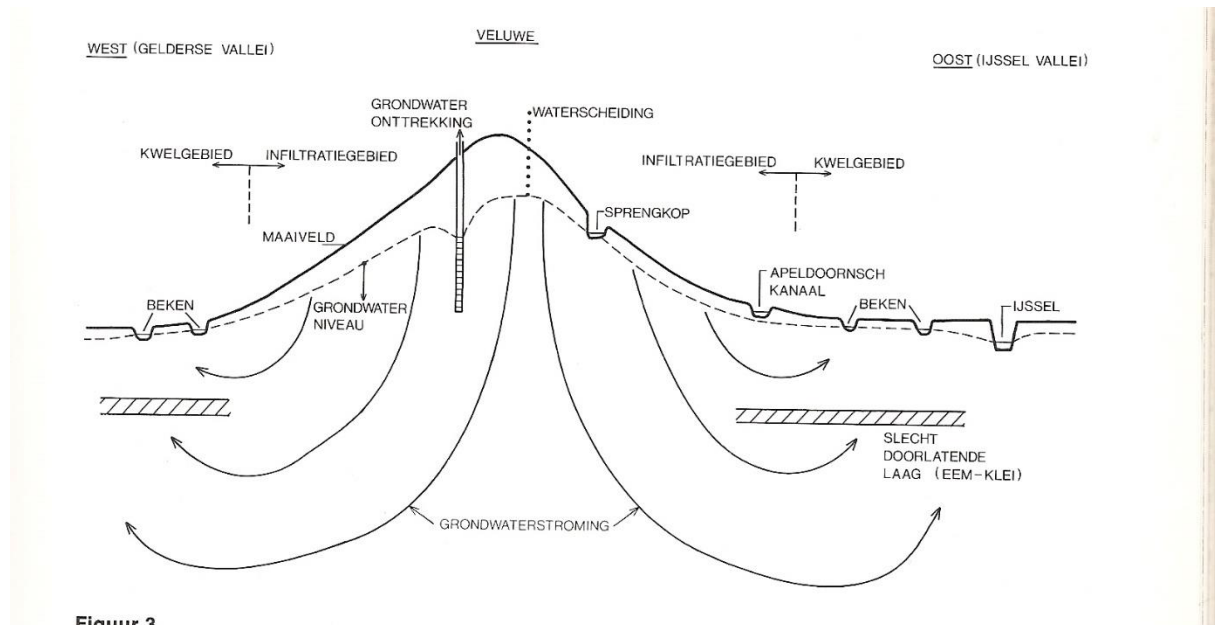
Ecohydroloog en voormalig docent en onderzoeker aan de Wageningen Universiteit, afdeling Biodiversiteit. Hij is voorstander van maatregelen voor natuurlijke beken.

Waterschap Vallei en Veluwe is ontstaan uit een veelheid aan ingrepen die sinds 1200 door lokale gemeenschappen zijn gedaan om het water in de regio in goede banen te leiden.



Rondom het Veluwemassief heeft zich in de loop van de tijd een heel waterstelsel gevormd, ten behoeve van de landbouw, maar ook om allerhande watermolens te laten draaien die werden gebruikt voor wasserijen en voor de papierindustrie, een zeer vroege vorm van Industrialisatie, waarvan de sporen nu nog overal in het cultuurlandschap zichtbaar zijn.

Water dat op de Veluwe en op de Utrechtse heuvelrug valt zakt in de bodem. Dit water komt op tal van plaatsen weer boven en wordt in sloten, greppels, kanaaltjes en beken naar enerzijds de Rijn en de IJssel en anderzijds het Veluwemeer geleid vanwaar het uiteindelijk naar de zee gaat. Ook heeft het waterschap te maken met het water dat via de Rijn naar zee stroomt. De dijken moeten sterk genoeg zijn om overstromingen te voorkomen.



Fiauur 3.

Het waterschap heeft twee hoofdtaken:

1. Waterbeheer
2. Waterreiniging

De waterschappen houden het water om ons heen op peil, beschermen het land tegen hoog water en maken ons afvalwater schoon, inclusief het onderhoud van waterbeheer -reinigingssystemen. Het waterschap bepaalt hoeveel water er bestemd wordt voor de landbouw; voor de natuur; voor stedelijk gebruik, en voor recreatie, cultureel en ander gebruik.

2. Rik Eweg: proces voor versterking Grebbedijk en mogelijke herinrichting omringend gebied

Docent aan van Hall/Larenstein op het gebied van duurzame Agribusiness in Metropolitane Gebieden. Voormalig wethouder, en momenteel voorzitter van de groep 'Dijkdenkers', een groep mensen van organisaties die participeren in het proces van het ontwerpen van een versterkte Grebbedijk plus herinrichting omringend gebied. Waterschap Vallei en Veluwe is verantwoordelijk voor dit proces.

Bij de versterking van de grebbedijk gaat het om twee aspecten. Het belangrijkste aspect is het versterken en eventueel verhogen van de dijk zodat overstromingsgevaar wordt verminderd. Hierbij zijn verschillende varianten mogelijk. Een steile variant die meer techniek vergt en minder plaats, en een bredere variant die minder techniek vergt maar meer plaats; en combinaties hiervan.

Overstromingsgevaar wordt vergroot doordat de verwachting is dat er in de toekomst meer water via de Rijn naar Nederland komt; en door zeespiegelstijging waardoor het spuien wordt bemoeilijkt. De Grebbedijk beschermt een groot achterland, zo ver als Amersfoort. Ook is er sinds 2017 nieuwe wetgeving met aangescherpte veiligheidsnormen.

Een ander aspect is de mogelijke herinrichting van het gebied dat grenst aan de Grebbedijk.

Verschillende belangen spelen hierbij een rol: bedrijfsbelangen (haven; jachthaven; cementfabriek; voerfabriek); recreatie; natuur en landbouwbelangen. Van zes oorspronkelijke varianten zijn via een

trechteringsproces nu nog drie 'kansrijke varianten' over, met ieder z'n eigen kostenplaatje. De deelnemers van verschillende organisaties mogen hun visie inbrengen en daarover wordt gediscussieerd. Uiteindelijk beslissen de betrokken overheden over de te maken keuzen. De gesprekken daarover moeten leiden tot één advies aan de overheden en het Waterschap.

HUDIGE SITUATIE



Voor meer informatie zie www.grebbedijk.com.

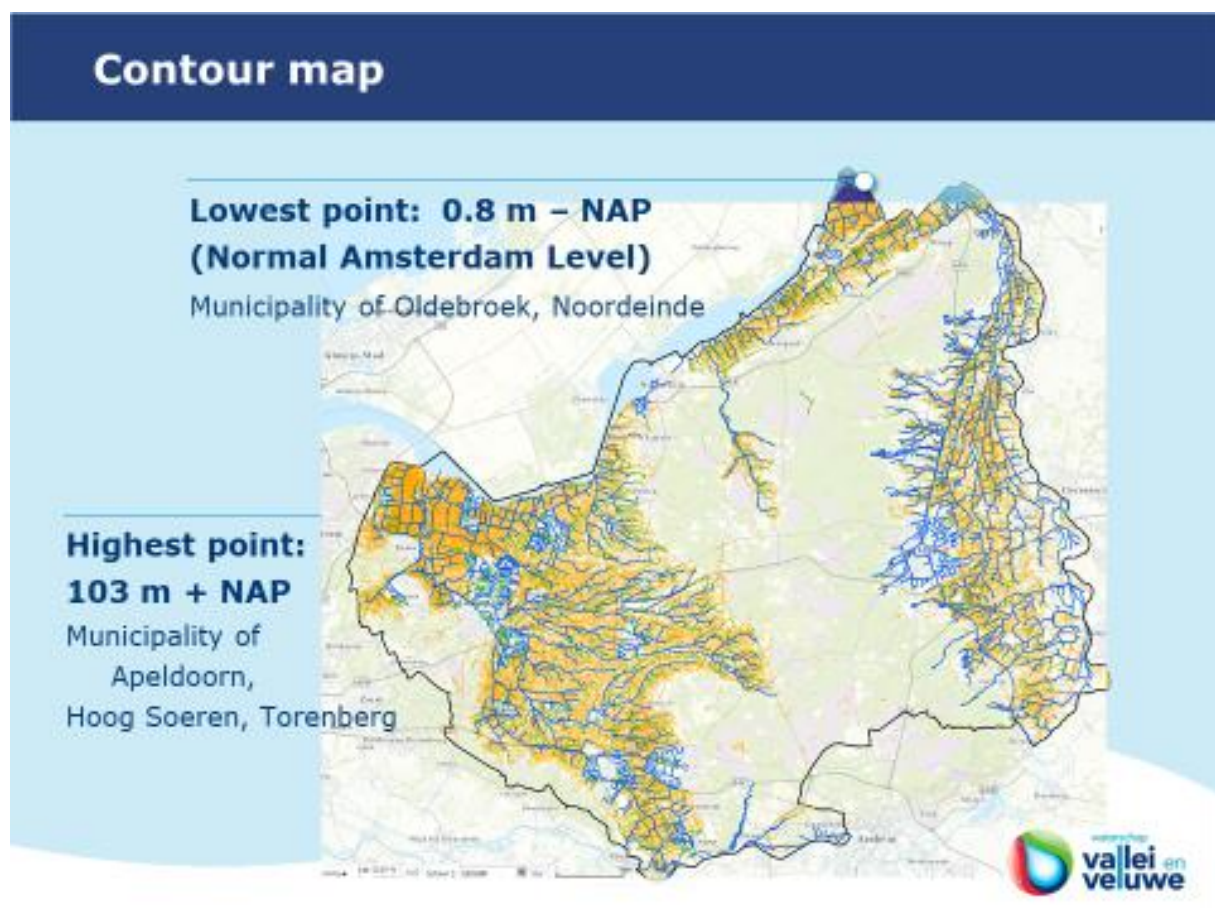
3. Reindert Stellingwerff: ontstaan van waterschappen en samenstelling Waterschap Vallei en Veluwe

Specialist in dijken (dijkenbouw, renovatie) bij het Waterschap Vallei & Veluwe. Hij geeft ook lezingen daarover en de verschillende taken de erbij horen.

In de vroege Middeleeuwen was het grootste deel van West-Holland een modderig veengebied. Om landbouw te bedrijven moest je water zien kwijt te raken. Dit gebeurde door een systeem van sloten dat het water afvoerde naar een rivier of 'wetering' (een hoofdwaterloop). Aanvankelijk was dit een dorpsaangelegenheid en gereguleerd door de dorpsraad. Maar omdat er op een gegeven moment steeds meer landeigenaren elders woonden, leidde dit rond 1200 tot de eerste waterschappen, waarin landeigenaren de verantwoording namen voor het reguleren en onderhouden van dijken en waterlopen voor drainage, al dan niet in samenwerking met de lokale autoriteiten. Dit leidde tot een groot aantal waterschappen, ieder met hun eigen bestuur en administratie. De versnippering leidde tot rampen waardoor het waterbeheer meer een publieke zaak werd, wat leidde tot de oprichting van het 'Bureau voor den Waterstaat' in 1798, in 1848 hernoemd tot Rijkswaterstaat.

Met het verstrijken van de tijd werden al die kleine waterschappen afgeschaft. Ze werden samengevoegd of verdeeld over andere waterschappen. In 1850 waren er nog 3500 waterschappen in Nederland, in 1950 nog 2500, en nu nog maar 21. Dit samenwerkingsproces werd verder versterkt door de Wet op de Waterautoriteit van 1992. Hierin staat dat alle inwoners van Nederland de zorg van het waterschap nodig hebben en daar voor moeten betalen, maar dan ook inspraak hebben.

Deze wet bepaalt ook dat alle taken binnen de reikwijdte van die zorg ondergebracht moeten worden bij de waterschappen. Er heeft dus een enorme schaalvergroting plaatsgevonden, en het beheer is er niet eenvoudiger op geworden. Meer inwoners en meer verontreiniging stellen steeds hogere eisen aan de waterzuivering. En iedereen in het gebied wil droge voeten houden. Dat is om verschillende redenen moeilijker geworden: er wordt meer gebouwd in lagere gedeelten, en er zijn meer zware hoosbuien. Ook moet het water beter vastgehouden worden om watertekorten na droogte te voorkomen. Waterschap Vallei en Veluwe zorgt voor veilige dijken, schoon en voldoende oppervlaktewater en gezuiverd afvalwater in het gebied tussen IJssel, Nederrijn, Utrechtse Heuvelrug en Randmeren.



Gebied

245.644 hectare
1,1 miljoen inwoners
24.009 Bedrijven
1.534.000 eenheden voor vervuiling
37 gemeenten

Provincies

Utrecht, Gelderland, Overijssel

Organisatie

489 voltijdmedewerkers
1 hoofdkantoor 6 regionale kantoren

De gekozen waterschappen wordt ook wel ‘functionele democratie’ genoemd. Het algemeen bestuur van een waterschap is vergelijkbaar met de gemeenteraad bij een gemeente. Het algemeen bestuur stelt het beleid van het waterschap vast en controleert of het dagelijks bestuur dat beleid goed uitvoert. Het dagelijks bestuur van Waterschap Vallei en Veluwe bestaat uit een Dijkgraaf (‘burgemeester’) en drie Heemraden (‘wethouders’). Het algemeen bestuur (‘gemeenteraad’) bestaat uit 30 zetels. Deze leden worden deels door burgers (23 zetels) gekozen d.m.v. verkiezingen zoals die van 20 maart. De overige 7 zijn gereserveerd voor de categorieën Bedrijven (3), Land en

tuinbouworganisaties (3) en Natuurterreinbeheerders (1). Voor deze zetels wordt een aparte kandidaatstellings- en selectieprocedure gevolgd. Het algemeen bestuur vertegenwoordigt zo alle belanghebbenden bij de taakuitoefening van het waterschap.

Het budget voor 2019 bestaat uit:

- 64,6 miljoen euro voor het onderhoud, beheer en verbetering van het watersysteem;
- 84,9 miljoen euro voor het zuiveren van het water

Voor de komende 5 jaar is € 146.9 miljoen gereserveerd voor het watersysteem en € 96.5 miljoen voor de waterzuivering.



De belasting bestaat daarom uit twee delen: één deel voor het watersysteem, en één deel voor het zuiveringssysteem. De hoogte van de belasting wordt bepaald door a. de hoeveelheid water die je gebruikt, en b. door de grootte van het perceel dat je in gebruik hebt.

Andere belangrijke thema's voor het waterschap zijn:

- Circulaire afvalzuivering;
- Stedelijk watermanagement;
- Klimaat aanpassingen, waaronder bodemverbetering om het water beter vast te houden;
- Natuur en biodiversiteitsbescherming;
- Water recreatie
- Water educatie

Vragen uit de zaal:

- Wie betaalt de kosten voor de verbeteringen van de Grebbedijk?

De helft wordt betaald door de rijksoverheid; de helft uit het landelijke waterschapsfonds; en 10 % door Waterschap Vallei en Veluwe.

- Moet de private sector ook betalen?

Nee, behalve dan via de opgelegde belastingen.

- Wie bepaalt er hoe hoog de waterschapsbelasting is?

De partijen op wie we op 20 maart gaan stemmen!

De pitches van de zes politieke partijen die deelnemen aan deze avond:

1. CDA: Auke Terlouw
2. Water Natuurlijk (WN): Margo Meeuwissen
3. Algemene Waterschapspartij (AWP), Arja Span
4. PvdA: Liesbeth van Dijk
5. ChristenUnie: Mark van Zandvoort
6. VVD: Celine Wilton

Elke partij presenteerde in een korte pitch de drie speerpunten van hun partij naast de reguliere taken van het Waterschap. Behalve dat de meeste partijen het klimaat en milieu als topprioriteit op hun lijstje hadden staan, vindt het CDA het verhogen van de efficiëntie en



kosteneffectiviteit belangrijk, roept WN op om vandaag te investeren zodat de baten gebruikt kunnen worden voor duurzame ontwikkeling, wil de PvdA geen waterschapsbelasting voor mensen die minder dan 130 % van het minimumloon verdienen; wil de CU investeren in natuur en recreatie; wil de VVD inzetten op een betaalbare circulaire waterketen, en wil de AWP graag wat doen aan de uitspoeling van medicijnresten en nanoplastics in het oppervlaktewater.

Vragen uit de zaal:

- Waarom doen we niet alles?

AWP: we moeten keuzes maken, omdat het budget voor zaken buiten de kerntaken beperkt is. Of de belasting moet omhoog. Voor zaken als educatie en het verwijderen van nanoplastics is extra geld nodig.

PvdA: voor ons hebben recreatie en klimaat prioriteit

CDA: recreatie moet door de gemeenten betaald worden, niet door het waterschap

CU: wel investeren in recreatie, dat is belangrijk om het bewustzijn van het belang van goed waterbeheer te verhogen;

- Is het niet slimmer om van hele grote zuiveringsinstallaties naar kleinere installaties te gaan?

CU: sommige problemen zijn nationaal en zelfs internationaal. Daarom is de deelname van nationale partijen zo belangrijk. Wij hebben korte lijnen naar den Haag en Brussel.

WN: Nederland is kwetsbaar. Daarom moeten we ons ruimtebeslag durven te herbezien. En wat betreft de zuiveringsinstallaties: grotere zijn economischer, maar kleinere kunnen ook een sociale, verbindende functie hebben.

- Hoe kijken de partijen tegen de Grebbedijk plannen aan?

De meeste partijen hebben geen uitgesproken standpunten. Zij vinden een goed verloop van het proces het belangrijkste. De PvdA benadrukt wel dat iedereen de gekozen variant gewenst moet vinden, zich erin moet herkennen. De VVD wijst erop dat de MER de uitkomst nog kan beïnvloeden.

- Wat vinden de partijen van een verhoging van de waterschapsbelasting om extra zaken te bekostigen?

CDA: een inflatiecorrectie en max 3 % stijging wat ons betreft.

VVD: nee, geen verhoging.

Alle andere partijen kunnen instemmen met een verhoging indien dat noodzakelijk is om bepaalde zaken te realiseren.

- Moeten mensen met een hoger inkomen meer betalen?

Alle partijen stemmen in, behalve de VVD.

- Welke mogelijkheden zien partijen om het grondwaterpeil te verhogen?

CDA: we kunnen het niet oplossen, wel verbeteren.

PvdA: we moeten het omdraaien. De functies moeten zich aanpassen aan het water en niet andersom.

AWP: dit probleem kunnen we niet oplossen.

VVD: daar is nu geen oplossing voor.

WN: we moeten de sponswerking van de natuurgebieden verbeteren, en het probleem met de agrarische sector bespreken.

CDA: de stress was in deze regio minder dan in Bijv. Friesland. Er zijn instrumenten om op korte termijn te reageren op het lage grondwaterpeil.

////////////////////

Voor meer informatie: [website van Waterschap Vallei en Veluwe](#). Op deze website kunt u o.a. lezen [wat het waterschap allemaal doet](#), en over de [waterschap verkiezingen van 20 maart](#). U kunt ook [korte filmpjes](#) zien waarin de 10 lijsttrekkers van de waterschapspartijen voor Vallei en Veluwe vertellen wat het standpunt of de nadruk van hun partij is t.a.v. het [waterbeheer](#), [klimaatverandering](#), [energie](#), [waterschapsbelasting en natuur](#). Waterschap Vallei en Veluwe heeft zowel een [Engelstalige](#) als een [Nederlandstalige kieswijzer](#), waarin u uw standpunten kunt vergelijken met de standpunten van de verschillende politieke partijen t.a.v. een groot aantal onderwerpen.

Hier vindt u meer [algemene informatie over de waterschap verkiezingen](#), o.a. over de 8 thema's waar iets over te kiezen valt.

De power point presentaties zijn door de inleiders en 'pitchers' ter beschikking gesteld, en staan op de websites van [Platform Duurzaam Wageningen](#) en [DWARS](#)..

Meer informatie voor Engelstaligen:

Voting guide (also English!): <https://vallei-veluwe.mijnstem.nl>

Information about water board/authority elections: <https://english.kiesraad.nl/elections/elections-of-the-water-authority>

